

## 4. Soggetti coinvolti

La collaborazione di tutti e lo scambio di informazioni sono la chiave per affrontare il problema.

- Regione Sardegna
- Laore Sardegna
- FO.RE.S.T.A.S.
- Corpo Forestale e di vigilanza ambientale della Regione Sardegna CFVA
- Uniss, Università degli Studi di Sassari
- Province
- Comuni
- Popolazioni del territorio
- Allevatori
- Imprenditori agricoli
- FAO Organizzazione mondiale per l'alimentazione e l'agricoltura

Posizione aree interessate nel 2022



Le attività e i risultati operativi dei soggetti coinvolti, aree trattate, monitoraggi e risultati attesi, saranno resi noti nelle proiezioni settimanali attraverso riepiloghi su mappe georeferenziate consultabili nella pagina dedicata nel sito Sardegna agricoltura dell'Agenzia Laore Sardegna.

*Si ringrazia per la consulenza scientifica  
Alexandre Latchinsky  
Agricultural Officer / Locust Management, FAO*

Contatti **Laore Sardegna**

- 🌐 [www.sardegnaagricoltura.it](http://www.sardegnaagricoltura.it)
- 📘 @ Laore social
- ✉ PEC: [protocollo.agenzia.laore@legalmail.it](mailto:protocollo.agenzia.laore@legalmail.it)

Impaginazione grafica a cura del  
Servizio Programmazione, controlli e valorizzazione dei marchi  
Unità organizzativa **URP** • [urp@agenziaaore.it](mailto:urp@agenziaaore.it) • Centro stampa

## 5. Istruzioni generali su come collaborare


- I **proprietari** dovranno consentire l'accesso ai poderi e indicare i punti di presenza delle infestazioni.
- Agli **apicoltori** si raccomanda di spostare le arnie dalle aree oggetto di trattamento chimico.
- Gli **allevatori** dovranno spostare il bestiame dai terreni trattati per almeno 15 giorni.





**Come segnalare:**

**Preferibilmente** in autonomia tramite dispositivo mobile per la localizzazione dei siti infestati con **APP Deomarco**.


Procedura per l'installazione e per l'uso dell'App Deomarco:  
Utilizzare il QR Code



o cercare l'app ArcGIS QuickCapture  dallo Store (Play Store o App Store) e selezionare "Installa";

1. Aprire l'APP e scegliere "Continua senza accedere";
2. Alle richieste di autorizzazione successive, selezionare "mentre usi l'app" e avanzare fino alla schermata "Il mio spazio di lavoro", premere il pulsante  e, successivamente, "esegui scansione codice QR".
3. Scansionare di nuovo il QR Code soprastante, apparirà il modulo .
4. Selezionare "Deomarco";
5. Inserire nome e cognome - Inserire il numero di cellulare;
6. Selezionare l'icona  e scattare la foto il più vicina possibile agli insetti;
7. Cliccando sul pulsante  di spunta sarà inviata la segnalazione.

In alternativa tramite messaggio Whatsapp:

 Whatsapp per segnalare l'avvistamento delle cavallette:  
**+39 333 49 28 760**, indicare: **nome, cognome, Comune, località e foto**.

# Laore

Agenzia regionale  
pro sviluppo in agricoltura  
Agenzia regionale  
per lo sviluppo in agricoltura



Piano di intervento 2023  
**Locusta del Marocco**



## Invasione cavallette in Sardegna

Riconoscimento

Monitoraggio

Difesa

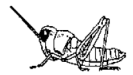
Soggetti coinvolti

Istruzioni generali

Servizio Sviluppo e sostenibilità delle attività agricole  
Via Caprera, 8 • 09123 Cagliari

## 1. Riconoscimento

Nascita, colore dell'insetto



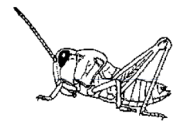
1<sup>a</sup> Fase neanide  
(5-8 mm) dura 6 giorni



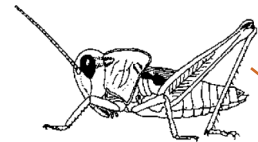
Le cavallette appena nate sono poco mobili, aggregate e molto vulnerabili



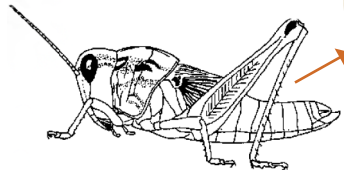
2<sup>a</sup> Fase neanide  
(6-11 mm) dura 6 giorni



3<sup>a</sup> Fase neanide  
(8-14 mm) dura 6 giorni



4<sup>a</sup> Fase neanide  
(13-22 mm) dura 6 giorni



5<sup>a</sup> Fase neanide  
(17-28 mm) dura 6 giorni

Abbozzi alari



Le generazioni più giovani illustrate qui sopra **non volano** e sono le più vulnerabili ai trattamenti insetticidi. È quindi importante avvisare quando le si vede secondo le indicazioni fornite nelle istruzioni generali allegate, per intervenire in modo tempestivo.

Sciame forme adulte



Adulto



## 2. Monitoraggio

La locusta è localizzata e nasce in aree con vegetazione rada, qualche volta completamente assente, laddove il suolo è compattato dal **carico eccessivo di bestiame**.

Queste sono le condizioni ideali per l'ovideposizione. La localizzazione dei siti interessati da questo insetto si effettua col GPS che consente di localizzare esattamente la loro posizione. I rilevamenti delle forme giovanili sono strategici per il controllo dei focolai delle cavallette.

Adulto in ovideposizione



Uova e ooteche



Uova accanto a bulbi di Poa bulbosa



La Poa bulbosa, dovuta all'abbandono e al degrado del pascolo, è la pianta spia di possibili aree di ovideposizione.

Poa bulbosa e schiusa delle locuste del Marocco



## 3. Difesa

Le strategie di difesa si basano soprattutto sulla collaborazione e le segnalazioni di tutta la popolazione interessata.

Fattori importantissimi:

1. Monitoraggio efficiente e allerta rapida ed efficace.
2. Organizzazione, compiti chiari e preparazione tecnica.
3. Trattamenti puntuali sulle cavallette con bersagli sui focolai.

### Mezzi impiegati

Macchine e attrezzature irroranti a ULV, ultra basso volume (atomizzatori speciali che producono piccole gocce della misura compresa tra 200 e 300 micron). Prodotti chimici autorizzati o prodotti registrati per la difesa in biologico.

Gli interventi saranno eseguiti da ditte specializzate.



I trattamenti saranno effettuati in modo mirato contro le forme aggregate nei soli punti segnalati. I trattamenti puntuali e a ULV consentono di rispettare l'ambiente e gli insetti utili.

La tempestività nelle segnalazioni e la precisione degli interventi sono la chiave del successo della lotta alle cavallette.

